

# CYNLLUN STRATEGOL CYMRAEG MEWN ADDYSG



**Enw'r Awdurdod Lleol**

**Gwynedd**

**Cyfnod y Cynllun hwn**

**Medi 2022-Awst 31ain, 2032.**

**Mae'r Cynllun Strategol Cymraeg mewn Addysg hwn yn cael ei wneud o dan adran 84 o *Ddeddf Safonau a Threfniadaeth Ysgolion (Cymru) 2013* ac mae'r cynnwys yn cydymffurfio â *Rheoliadau Cynlluniau Strategol Cymraeg mewn Addysg (Cymru) 2019*<sup>1-2</sup>. Rydym wedi rhoi sylw dyledus i'r canllawiau statudol a gyhoeddwyd gan Weinidogion Cymru wrth bennu ein targedau.**

**Llofnod:** ..... **Dyddiad:** .....

(Mae angen i'r Prif Swyddog Addysg yn eich awdurdod lleol lofnodi'r Cynllun hwn)

<sup>1</sup> [Rheoliadau Cynlluniau Strategol Cymraeg mewn Addysg \(Cymru\) 2019](#)

<sup>2</sup> [Rheoliadau Cynlluniau Strategol Cymraeg mewn Addysg \(Cymru\) \(Diwygio\) \(Coronafeirws\) 2020](#)

## Ein gweledigaeth deng mlynedd ar gyfer cynyddu a gwella'r cynllunio darpariaeth addysg cyfrwng Cymraeg yn ein hardal

“Rwy’n falch o gyhoeddi **Cynllun Strategol y Gymraeg mewn Addysg Gwynedd 2022-2032**. Mae’r Cynllun yn adlewyrchu fy ngweledigaeth o gael cyfundrefn addysg Gymraeg a dwyieithog sydd yn rhoi anghenon ein holl ddysgwyr yn ganolog i’n darpariaeth. Mae’r Cynllun yn gosod ymrwymiad a chyfeiriad clir ar gyfer sicrhau bod dysgwyr Gwynedd yn cyflawni’r safonau uchaf er mwyn cynnal yr iaith, diwylliant a’r economi yn lleol.

Mae Adrannau’r Cyngor, ysgolion a phartneriaid ehangach yn ymrwymo i wireddu holl nodau ac amcanion **Cynllun Strategol y Gymraeg mewn Addysg** ac yn sgil hynny gefnogi strategaeth Llywodraeth Cymru i gyrraedd y nod o filiwn o siaradwyr Cymraeg erbyn 2050, gan sicrhau bod cyfleoedd ar bob cyfnod ym mywyd unigolyn i ddysgu Cymraeg ac i ddysgu drwy gyfrwng y Gymraeg. Ymgorfforir yma weledigaeth *Cynllun Hybu’r Gymraeg yng Ngwynedd (2013-23)*, a rhoddir ystyriaeth yn ogystal, i ofynion y deddfau a’r strategaethau canlynol wrth lunio’r Cynllun: *Deddf Llesiant Cenedlaethau’r Dyfodol (2015) Ffyniant i Bawb: Y Strategaeth Genedlaethol: Symud Cymru Ymlaen (2016-2021)*, *Cytundeb Blaengar (2016)*, *Deddf ADY a Thribiwnlys Addysg (Cymru) (2018)*.”

Y Cyngorydd Beca Brown,  
Aelod Cabinet Addysg.

“Mae hi’n gyfnod hynod o gyffrous i’r iaith Gymraeg a hoffwn sicrhau darpariaeth, profiadau a chefnogaeth o ansawdd uchel yn y Gymraeg sydd yn ymateb i anghenion y dysgwyr a’u teuluoedd, ac yn gyfrwng i’w harfogi fe dysgwyr annibynnol a hyderus ddwyieithog i’w galluogi i lwyddo a ffynnu. Rydym, fel Awdurdod, yn ymrwymo i gyrraedd ein targed o sicrhau y bydd 100% o’n disgyblion derbyn/pump oed y derbyn eu haddysg drwy gyfrwng y Gymraeg. Yn yr un modd, hoffwn sicrhau bod holl weithlu ein hysgolion yn hyderus ddwyieithog, gan dderbyn pob cefnogaeth i feithrin eu hyder a’u sgiliau yn yr iaith Gymraeg, gan allu trosglwyddo’r sgiliau hynny’n effeithiol i addysgu a dysgu drwy gyfrwng y Gymraeg ac yn ddwyieithog ar lawr dosbarth.

Ein nod yw sicrhau y bydd yr holl rhanddeiliaid yn gweithredu’n effeithiol mewn perthynas â’r Gymraeg er mwyn sicrhau dilyniant o un cyfnod allweddol i’r nesaf yn unol â’r trefniadau a nodir yn y **Cytundeb Partneriaeth** rhwng yr Awdurdod a’r ysgolion a’r cylchoedd meithrin. Yn y cyd-destun hwn, byddwn yn tynnu sylw’r aelodau etholedig lleol ynghyd â Chadeirydd y Llywodraethwyr at unrhyw faterion o bryder sydd yn berthnasol i ddiffyg gweithredu ar gynnwys y Polisi Iaith neu Gynllun Strategol y Gymraeg mewn Addysg.”

Garem Prytherch Jackson  
Pennaeth Addysg Gwynedd.

## **Cysylltu**

Os hoffech ragor o wybodaeth am y Gymraeg, Polisi Iaith Addysg, neu Gynllun Strategol y Gymraeg mewn Addysg, gallwch gysylltu â:

Pennaeth Addysg  
Adran Addysg  
Pencadlys  
Cyngor Gwynedd  
Caernarfon  
Gwynedd  
LL55 1SH

Ffôn: 01286 679 467

e-bost: [garemjackson@gwynedd.llyw.cymru](mailto:garemjackson@gwynedd.llyw.cymru)

## **Fersiynau Hygyrch**

Os y dymunir, gellir darparu fersiynau hygyrch o Gynllun Strategol y Gymraeg mewn Addysg Gwynedd 2022-32 ar gais; mae hyn yn cynnwys:

- Fersiwn print bras
- Fersiwn ar dâp
- Fersiwn mewn braille
- Fersiwn iaith arwyddion (BSL)

Cysylltwch gyda'r Pennaeth Addysg i archebu fersiwn hygyrch.

## **NODIADAU ESBONIADOL.**

Ceir cyfeiriadaeth cyson at y canlynol yn y ddogfen.

## **POLISI IAITH:**

### **Cefndir:**

Gosodir disgwyliadau penodol ar Adran Addysg Cyngor Gwynedd i gyfrannu tuag at strategaethau a deddfwriaeth cenedlaethol o ran hybu a chynyddu defnydd o'r Gymraeg.

Y mae'n ofynnol, o dan adran 84 o Ddeddf Safonau a Threfniadaeth Ysgolion Cymru (2013), ac i gydymffurfio gyda Rheoliadau Cynlluniau Strategol y Gymraeg mewn Addysg (Cymru) 2019, i bob Awdurdod Addysg Lleol baratoi a chyflwyno Cynllun Strategol y Gymraeg mewn Addysg sy'n amlinellu gweledigaeth addysg cyfrwng Cymraeg o fewn yr awdurdod dros y deng mlynedd nesaf. Gosodir gofyniad statudol ar y Cyngor hefyd o dan adran 44 Mesur y Gymraeg (Cymru) 2011 i lunio a chyhoeddi strategaethau sirol fydd yn amlinellu sut y byddant yn cyfrannu at y nod cenedlaethol a osodir yn Strategaeth y Gymraeg Llywodraeth Cymru, Cymraeg 2050, i gynyddu nifer y siaradwyr ledled Cymru ac i gynyddu'r cyfleoedd i bobl ddefnyddio'r Gymraeg o ddydd i ddydd. Mae strategaeth iaith sirol Gwynedd – Cynllun Hybu'r Gymraeg yng Ngwynedd 2018-23 - yn gosod yr ymrwymiad a'r weledigaeth ar gyfer y sir, ac mae gwaith yr Adran Addysg a nodau'r CSGA yn cyfrannu at amcanion y strategaeth sirol honno.

Mae hybu'r defnydd o'r Gymraeg hefyd yn un o amcanion gwella Cyngor Gwynedd, gyda Chynllun Strategol y Cyngor yn datgan mai'r nod yw gweld: "Pobl Gwynedd yn manteisio ar gyfleoedd i ddefnyddio'r Gymraeg yn y gymuned, y gweithle, ac wrth gyrchu gwasanaethau cyhoeddus".

Mae'r polisi hwn felly wedi ei lunio er mwyn rhoi crynodeb o'r disgwyliadau a osodir ar Benaethiaid a'u hysgolion mewn perythnas â hybu defnydd o'r Gymraeg, ac i gadarnhau y gweithdrefnau sydd eisoes yn bodoli yn y cyd-destun hwn.

Mae'r polisi wedi ei rannu yn bedair adran, gan amlinellu'r arfer gorau dan y penawdau canlynol:

- **Cyfrwng Addysg**
- **Defnydd Cymdeithasol**
- **Recriwtio a Phenodi staff**
- **Gweinyddiaeth a Chyfathrebu**

Disgwylir i bob Pennaeth, mewn ymgynghoriad â'i staff a'r Corff Llywodraethu, gymeradwyo a mabwysiadu'r Polisi iaith hwn.

Cyfrifoldeb y Pennaeth yw sicrhau llwyddiant y Polisi iaith yn ei ysgol/hysgol; disgwylir i'r Pennaeth roi arweiniad pendant er mwyn sefydlu dealltwriaeth drwyadl o nod y polisi ac i sicrhau bod holl staff yr ysgol yn atgyfnerthu ymdrechion athrawon dosbarth drwy sicrhau ethos Gymraeg a Chymreig yn yr ysgol.

## **AMCANION CYFFREDINOL**

Prif nod y Polisi yw sicrhau bod Penaethiaid, staff yr ysgolion a Llywodraethwyr yn ymwybodol o'r disgwyliadau i ddefnyddio, hybu a hyrwyddo'r Gymraeg ym mhob rhan o weithrediad ysgolion y sir, ac i sicrhau bod hawl y disgyblion a theulu estynedig yr ysgol i ddefnyddio'r Gymraeg wrth ymwneud efo'r ysgol yn cael ei barchu bob amser.

Wrth weithredu'r polisi hwn bydd yr ysgol a'r corff llywodraethu yn sicrhau:

- bod holl ddisgyblion y sir yn meddu ar sgiliau ieithyddol priodol yn y Gymraeg a'r Saesneg, a bod y disgwyliad hwnnw yn gyson ar draws pob un o'r ysgolion.
- bod darpariaeth addas i alluogi pob disgybl i ddatblygu'n hyfedr ddwyieithog. Yn y cyd-destun hwn, disgwylir i ysgolion barhau i feithrin sgiliau'r disgyblion hynny sy'n Gymry Cymraeg, a chyflwyno'r Gymraeg i'r rhai hynny sy'n ddysgwyr.
- bod holl sefydliadau addysg y sir yn adlewyrchu ac atgyfnerthu'r Polisi Iaith yn eu gweinyddiad, eu bywyd cymdeithasol a'u trefn fugeiliol, yn ogystal ag yn eu darpariaeth gwricwlaidd.

Er mai nod cyffredinol y Polisi o ran cyfrwng yr addysg yw datblygu dwyieithrwydd, fe bwysir y fantol o blaid y Gymraeg. Mae hyn yn arbennig o wir yn y blynyddoedd cynnar [meithrin ac yn y blynyddoedd yn arwain at ddiwedd y Cyfnod Sylfaen] er mwyn gosod sylfeini cadarn ar gyfer datblygiad pellach. Yn y Cyfnodau Allweddol eraill, disgwylir gweld strategaeth bwrpasol yn cael ei gweithredu er mwyn galluogi disgyblion o gartrefi Cymraeg a di-Gymraeg i ddatblygu eu gafael ar y Gymraeg a'r Saesneg fel ei gilydd. Yn y cyd-destun hwn, bydd y pwyslais a roddir ar y ddwy iaith ar wahanol adegau yn natblygiad disgybl yn gwahaniaethu yn ôl cefndir ieithyddol y disgybl a'r ardal a wasanaethir.

### **1. CYFRWNG ADDYSG**

#### **EGWYDDOR CYFFREDINOL**

**Disgwylir i holl ysgolion y sir weithredu mewn modd sydd yn cyfrannu at nodau ac amcanion Cynllun Strategol y Gymraeg mewn Addysg, i gynyddu a gwella'r cynllunio ar gyfer darpariaeth addysg cyfrwng Cymraeg.**

### **2. DEFNYDD CYMDEITHASOL O'R GYMRAEG**

#### **EGWYDDOR CYFFREDINOL**

**Disgwylir i bob ysgol fagu agweddau cadarnhaol ymysg y disgyblion a'r gweithlu tuag at yr iaith, gan greu balchder a chynyddu'r defnydd o'r iaith y tu fewn a thu allan i'r ystafell ddosbarth.**

### 3. RECRIWTIO A PHENODI

#### EGWYDDORION CYFFREDNOL

Disgwylir i bob ysgol weithredu yn unol â'r Polisi Recriwtio a Phenodi (2021) a sicrhau bod y Gymraeg yn cael y sylw priodol wrth hysbysebu swyddi a recriwtio.

Disgwylir bod paneli penodi y corff Llywodraethu yn ymwybodol o'r angen i ystyried anghenion ieithyddol wrth benodi.

Disgwylir i'r Gymraeg gael ei nodi fel sgil hanfodol/allweddol ar gyfer pob swydd, gyda'r union lefel o sgiliau ieithyddol sydd eu hangen i gyflawni gofynion y swydd - *gwrando a siarad, darllen a deall ac ysgrifennu* - yn cael eu dangos yn glir yn y Manylion Person wrth hysbysebu.

Disgwylir i unigolion gael eu penodi sydd yn meddu ar y sgiliau ieithyddol sydd wedi eu nodi ar gyfer y swydd. Os oes unigolyn yn cael eu penodi sydd ddim yn meddu ar y sgiliau hanfodol a nodwyd ar gyfer y swydd dan sylw, disgwylir iddynt ymrwmo i raglen hyfforddiant er mwyn gwella eu sgiliau iaith.

### 4. GWEINYDDIAETH

#### EGWYDDOR CYFFREDINOL

Disgwylir i holl sefydliadau addysg y sir ymrwmo i gyfathrebu gyda disgyblion, rhieni a theulu estynedig yr ysgol yn ddwyieithog, gan barchu dewis iaith a hawl unigolion i ddefnyddio'r Gymraeg wrth ymwneud efo'r ysgol.

Er bod disgwyl cyffredinol i wybodaeth gael ei ddarparu yn ddwyieithog, cydnabyddir hefyd mai'r Gymraeg yw iaith weithredol, naturiol, yr ysgolion ac anogir ysgolion i ystyried amgylchiadau lle mae'n briodol i gyfathrebu yn Gymraeg yn unig.

Disgwylir i'r Corff Llywodraethu adolygu a chymeradwyo'r Polisi iaith yn unol â'r drefn adolygu polisïau blynyddol.

#### **IAITH DYSGU:**

Nod y Polisi iaith yw sicrhau bod holl ddisgyblion y sir, ym mhob un o'n hysgolion, yn meddu ar sgiliau ieithyddol priodol yn y Gymraeg a'r Saesneg. Disgwylir i holl sefydliadau addysg y sir adlewyrchu ac atgyfnerthu'r Polisi iaith yn eu gweinyddiad, eu bywyd cymdeithasol a'u trefn fugeiliol yn ogystal ag yn eu darpariaeth gwricwlaidd. Mae'r Polisi iaith yn rhoi pwyslais ar drochi dysgwyr 0-7 oed yn y Gymraeg, gan sicrhau mai asesiad Cymraeg yn unig a gânt ar ddiwedd y Cyfnod Sylfaen. Yn CA2, rydym yn parhau i ddatblygu gfael disgyblion ar y Gymraeg gan roi sylw i ddatblygu eu sgiliau yn y ddwy iaith. Yn yr uwchradd, disgwylir i bob disgybl sydd wedi cyrraedd lefel angenrheidiol sef 3+ ar ddiwedd CA2 ddilyn Cymraeg a'r Saesneg fel pynciau hyd at ddiwedd Blwyddyn 11. Mae ysgolion uwchradd yn adeiladu ar y sylfaen a osodwyd yn y cynradd trwy sicrhau bod pob disgybl yn parhau i ddatblygu sgiliau yn y Gymraeg a'r Saesneg.

## **DYNODIADAU IAITH Y CYNGOR:**

Er mwyn ceisio sicrhau cysondeb o ran disgwyliadau gofynion ieithyddol (Dynodiadau iaith) swyddi ar draws holl adrannau'r Cyngor (gan gynnwys mewn ysgolion), mae'r Swyddogion Addysg wedi bod yn gweithio'n agos gyda Swyddogion Adnoddau Dynol, Swyddogion Democratiaeth ac Iaith, a Swyddogion Dysgu a Datblygu ar y gwaith o bennu ein disgwyliadau gofynion ieithyddol ar gyfer penodi gweithlu ein hysgolion. Mae Polisi iaith a Pholisi Recriwtio a Dethol Diogel Ysgolion yn nodi disgwyliadau gofynion ieithyddol yr Adran Addysg yn glir i Benaethiaid a Chadeiryddion Cyrff Llywodraethol. Disgwylir i'r Gymraeg gael ei nodi fel sgil allweddol ar gyfer pob swydd addysgu, gyda'r union lefel o sgiliau ieithyddol sydd eu hangen ar gyfer cyflawni gofynion y swydd - gwranddo a siarad, darllen a deall, ac ysgrifennu - yn cael eu dangos yn glir yn y Manylion Person wrth hysbysebu. Rydym wedi mynd ati i addasu Swydd Ddisgrifiadau, Manylion Person, Polisi Iaith a Pholisi Recriwtio a Dethol Diogel ein hysgolion i sicrhau eu bod yn cynnwys cyfeiriad at y Dynodiadau iaith. O ganlyniad, wrth benodi i'r gweithlu addysg, disgwylir i'r Dynodiad iaith gael ei gynnwys ym mhob hysbyseb yn unol â disgwyliadau'r Adran Addysg.

## **CYFUNDREFN ADDYSG DROCHI:**

Yn sgil y pandemig bu i staff y Canolfannau Iaith orfod addasu a thrawsnewid y ffordd yr oeddent yn darparu cefnogaeth i newydd-ddyfodiaid i gaffael y Gymraeg. Ar 6 Gorffennaf 2021, bu i'r Cabinet gymeradwyo gweledigaeth newydd ar gyfer cyfundrefn addysg drochi gyfoes yng Ngwynedd sydd yn rhoi'r dysgwr yn ganolog wrth eu cefnogi hwy a newydd-ddyfodiaid y sir i gaffael y Gymraeg. Mae'r weledigaeth newydd yma hefyd yn cynnwys buddsoddiad cyfalaf o £1.1 miliwn gan Lywodraeth Cymru er mwyn sefydlu safleoedd addysg drochi o'r newydd ym Mangor a Thywyn, ynghyd â gwella'r cyfleusterau ar safle Eifionydd ym Mhorthmadog. Gobeithir y bydd y gyfundrefn addysg drochi ar ei newydd wedd yn dod i rym ar 1 Ionawr 2023.

## **CYFRIFIAD BLYNYDDOL Y GWEITHLU ADDYSG:**

Rydym wedi rhoi sylw penodol i gefnogi sgiliau iaith gweithlu ein hysgolion uwchradd er mwyn ceisio hwyluso dyfodol cyfrwng Cymraeg i'r ddarpariaeth ar draws y cwricwlwm yng Nghyfnod Allweddol 3, 4 a 5 trwy dreialu cynllun peilot Cymraeg Gwaith i Athrawon, Llywodraeth Cymru gyda staff addysgu un ysgol uwchradd yn y sir. Ar sail data'r Cyfrifiad Iaith y Gweithlu Addysg diweddar, rydym yn targedu a chefnogi rhai ysgolion ar draws y sir er mwyn sicrhau eu bod yn gallu ymateb i anghenion ieithyddol eu staff trwy hyrwyddo mynediad at gyfleoedd i ddysgu Cymraeg neu i godi eu hyder yn y Gymraeg, yn ogystal ag ymateb yn llawn i bolisi iaith ysgolion Gwynedd o ran cyfrwng addysgu ac iaith weinyddol yr ysgol. Rydym yn ymrwymo i gydweithio gyda rhai ysgolion penodol er mwyn cynyddu eu defnydd a'u darpariaeth Gymraeg yn unol a Pholisi Iaith y Cyngor, fydd yn arwain at gynydd yn y % o blant meithrin fydd yn trosglwyddo i addysg Gymraeg, a chynnydd yn y % o ddisgyblion uwchradd fydd yn astudio pynciau trwy gyfrwng y Gymraeg ac yn sefyll arholiadau diwedd Cyfnod Allweddol 4 a 5 yn y Gymraeg.

## **CATEGORIAU IEITHYDDOL YSGOLION UWCHRADD GWYNEDD:**

Mae'r Awdurdod yn cyd-weithio gyda Llywodraeth Cymru i geisio sicrhau bod Categori 3 i'w sefydlu i'w hysgolion ieithyddol Ysgolion yn briodol ar gyfer ymateb i ddeilliannau'r CSGA. Nod Llywodraeth Cymru yw hwyluso pob ysgol i allu symud tuag at Gategori 3, neu i dderbyn cefnogaeth ychwanegol gan yr Awdurdod neu gan Lywodraeth Cymru, i gryfhau eu darpariaeth Categori 3, erbyn 2032. Bydd yr Awdurdod yn mapio ac yn cynnal trafodaethau gyda'r ysgolion lle bydd unrhyw newid i'w categori ieithyddol. Byddwn yn cyflwyno'r drefn newydd yng nghyfarfodydd strategol penaethiaid Cynradd ac Uwchradd ac yn cynnal sgysiau/hyfforddiant gyda Chyrff Llywodraethol.

## Deilliant 1

### Mwy o blant meithrin/ tair oed yn cael eu haddysg drwy gyfrwng y Gymraeg

#### Ble rydym ni nawr?

Nod Polisi Iaith Gwynedd yw sicrhau bod holl ddisgyblion y sir yn meddu ar sgiliau ieithyddol priodol yn y Gymraeg a'r Saesneg. Sicrheir bod pob lleoliad Blynyddoedd Cynnar yn gosod sylfaen gadarn ar gyfer y Gymraeg, a sicrhau fod pob plentyn yn cael asesiad sgiliau iaith, Llythrennedd a Chyfathrebu yn y Gymraeg ar fynediad ac ar derfyn addysg feithrin rhan amser ac ar ddiwedd y Cyfnod Sylfaen. Ceir 58 o leoliadau addysg nad sy'n cynnal y Blynyddoedd Cynnar yng Ngwynedd. Mae pob un o leoliadau addysg feithrin o fewn rheolaeth y Cyngor yn lleoliadau sydd yn addysgu plant drwy gyfrwng y Gymraeg.

Gweler isod ein sefyllfa bresennol mewn perthynas â nifer y plant meithrin/tair oed sy'n cael eu haddysgu drwy gyfrwng y Gymraeg.

Data Cylchoedd Meithrin Gwynedd 2018-19 (Dim data 2019-20 ar gael yn sgil COVID):

Ardal	Nifer Cylchoedd Meithrin	Nifer / % plant meithrin 3 oed sydd yn trosglwyddo i addysg Gymraeg
Arfon	28	834 99.3%
Dwyfor	18	301 100%
Meirionnydd	19	346 100%

Data dynodiad ieithyddol y darpariaethau gofal plant eraill yn y Sir:

Darpariaeth	Cymraeg	Dwyieithog	Saesneg
Meithrinfeydd	13	5	1
Cylchoedd Meithrin/ <i>Playgroup</i> – sydd ddim yn darparu AF	7	1	
Gwarchodwyr	39	7	12
Clybiau ar ôl Ysgol/Gwyliau	10	4	

#### Ble rydym yn ceisio bod o fewn 5 mlynedd cyntaf y Cynllun hwn a sut rydym yn bwriadu cyrraedd yno?

##### Ble?:

Byddwn yn anelu i barhau i gynnal y safonau uchel o gyrraedd y targed o 100% o blant 3 oed yn derbyn eu haddysg drwy gyfrwng y Gymraeg. Byddwn yn manteisio ar bob cyfle i gyfathrebu a chyd-gynllunio gyda chyrrff allanol ym maes y Blynyddoedd Cynnar, gan gynnwys Mudiad Meithrin, i gryfhau ac ehangu'r ddarpariaeth gofal plant cyfrwng Cymraeg, er mwyn sicrhau llwybr di-dor at addysg ddwyieithog, yn unol â Pholisi Iaith y Sir. Byddwn yn parhau i gyd-weithio gyda chyrrff cyhoeddus megis Cymraeg i Blant, Consortia Rhanbarthol, RhAG, Urdd Gobaith Cymru a Mentrau



laith. Bydd prosesau tendro *Dechrau'n Deg* yn rhoi pwyslais ar adnabod darpariaeth Cyfrwng Cymraeg, a bydd Cyngor Gwynedd yn mynd allan i dendr yn Haf 2022.

### **Sut?:**

Byddwn yn parhau i:

- wneud defnydd o ddata darpariaeth gofal plant er mwyn cynllunio addysg cyfrwng Cymraeg o fewn y Sir.
- gynllunio i sicrhau bod yr Awdurdod yn cyflawni'r gofyn statudol o sicrhau lle meithrin i bob plentyn o'r tymor yn dilyn ei ben-blwydd yn 3 oed.
- ddarparu gwybodaeth i rieni o ran argaeledd addysg cyfrwng Cymraeg a'r math o addysg cyfrwng Cymraeg gaiff ei gynnig ar wefan y Cyngor ac ar wefannau cymdeithasol perthnasol.
- Sicrhau bod Gwasanaeth Gwybodaeth i Deuluoedd ar gyfer rhieni/gofalwyr a darpar rieni/gofalwyr yn darparu gwybodaeth am fanteision magu plant yn ddwyieithog.
- ddarparu gwybodaeth i rieni a gofalwyr am fanteision addysg cyfrwng Cymraeg.
- wneud y defnydd gorau o wybodaeth ynghylch y manteision a ddaw yn sgil dwyieithrwydd ac amlieithrwydd.
- fonitro'n rheolaidd yr holl lleoliadau, i sicrhau'u cydymffurfiaeth â gofynion Polisi laith y Sir.
- hyrwyddo'r cyrsiau '*Camau*' ar gyfer y lleoliadau hynny sydd wedi'u nodi yn lleoliadau cyfrwng Saesneg.
- ddarparu grant cychwynol ychwanegol i brynu adnoddau a llyfrau Cymraeg ar gyfer gwarchodwyr newydd.
- sicrhau bydd unrhyw grantiau adnoddau gofal plant neu addysg yn nodi'r angen i archebu llyfrau Cymraeg neu ddwyieithog yn unig.

### **Ble rydym yn disgwyl bod ar ddiwedd ein Cynllun deng mlynedd?**

Ar ddiwedd ein cynllun deng mlynedd bydd Gwasanaethau Addysg y Blynyddoedd Cynnar yn cynnal yr un safonau uchel, ac yn sicrhau darpariaeth addas i ganiatáu i bob disgybl ddatblygu'n hyfedr ddwyieithog ymhob un o'r darpariaethau.

### **Data Allweddol**

Nid oes unrhyw ddata niferoedd genedigaethau ar gael. Gellir nodi fod y genedigaethau yn gyffredinol is – gyda 1300 genedigaeth wedi'u cofnodi yn 2022. Mae'r targedau isod yn seiliedig ar wybodaeth bresennol CYBLD(2019/20/21) ac yn ystyried niferoedd dosbarth meithrin un ysgol cyfrwng Saesneg penodol sy'n cael ei thargedu gan yr Awdurdod i fedru cyrraedd disgwyliadau Polisi laith Gwynedd.

### **% y plant meithrin/ tair oed yn cael eu haddysg drwy gyfrwng y Gymraeg**

2022 - 2023	2023 - 2024	2024 - 2025	2025 - 2026	2026 - 2027
100%	100%	100%	100%	100%
2027 - 2028	2028 - 2029	2029 - 2030	2030 - 2031	2031 - 2032
100%	100%	100%	100%	100%

## Deilliant 2

### Mwy o blant dosbarth derbyn/ pump oed yn cael eu haddysg drwy gyfrwng y Gymraeg

#### Ble rydym ni nawr?

Mae Polisi Iaith yr Awdurdod yn rhoi pwyslais ar drochi dysgwyr 0-7 oed yn y Gymraeg, gan sicrhau mai asesiad Cymraeg yn unig a gânt ar ddiwedd y Cyfnod Sylfaen. Nod y Polisi Iaith yw sicrhau bod holl ddisgyblion y sir, ym mhob un o'n hysgolion, yn meddu ar sgiliau ieithyddol priodol yn y Gymraeg a'r Saesneg. Nid yw'r Sir yn diffinio ysgolion yn ôl categorïau ieithyddol gan fod yr un Polisi Iaith ar waith ymhob ysgol. Rhaid sicrhau darpariaeth addas i ganiatáu i bob disgybl ddatblygu'n hyfedr ddwyieithog. Ceir 80 Ysgol Gynradd, 2 Ysgol Ddilynol a 2 Ysgol Arbennig yng Ngwynedd.

Mae pob ysgol yng Ngwynedd namyn un, yn gweithredu Polisi Iaith Addysg y Sir, sydd yn golygu fod pob plentyn yn cael eu trochi yn y Gymraeg hyd at 7 oed. Wrth dderbyn arian cyfalaf o'r rhaglen Cymunedau Dysgu Cynaliadwy, ac wrth ymdrin ac unrhyw broses ad-drefnu ysgolion, bydd yr Awdurdod Addysg yn dilyn gofynion y Cod Trefniadaeth Ysgolion ac yn cynnal Asesiad Effaith Ieithyddol ar unrhyw effaith posib ar yr iaith Gymraeg, er sicrhau ein bod yn cynnal neu'n cynyddu nifer y plant Blwyddyn 1 a phob blwyddyn ysgol arall a addysgir drwy gyfrwng y Gymraeg.

Yng nghyd-destun defnydd yr Awdurdod o grant Cyfalaf y Gymraeg, mae'r Awdurdod yn bwriadu buddsoddi'n helaeth yn y ddarpariaeth drochi dwys ar draws y sir, er sicrhau fod yr amgylchedd dysgu a'r ddarpariaeth yn gyfoes ac o ansawdd ac ar gael ar draws y sir ar gyfer dysgwyr sy'n newydd-ddyfodiaid. Mae'r ddarpariaeth drochi yma yn sicrhau sylfaen gadarn i'r dysgwyr allu parhau i gaffael y Gymraeg o fewn cyfundrefn addysg ddwyieithog y sir wrth ddychwelyd i'w hysgolion prif lif.

Mae'r Awdurdod hefyd wedi gweld cyfle drwy gyfrwng Grant Cyfalaf y Gymraeg i sicrhau cynnydd mewn capasiti rhai ysgolion yn y sir sydd wedi eu lleoli mewn ardaloedd o arwyddocâd ieithyddol (sef cymunedau dros 70%). Mae'r angen i gynyddu capasiti'r ysgolion yma yn sgil twf yn y boblogaeth leol o ganlyniad i ddatblygiadau tai yn unol â'r Cynllun Datblygu Lleol. Mae'r grant felly yn gyfrwng i alluogi'r Awdurdod sicrhau fod gofod digonol yn yr ysgol leol ar gyfer y boblogaeth newydd sydd yn dyfod i ddatblygiadau tai mewn ardaloedd naturiol Gymraeg yng Ngwynedd, gan felly fod yn gyfrwng i gynnal a chynyddu nifer y plant Blwyddyn 1 a phob blwyddyn ysgol arall a addysgir drwy gyfrwng y Gymraeg.

Cynhyrchwyd cyfres o weminarau fel rhan o'n cynlluniau i hyfforddi athrawon a chymorthyddion parthed strategaethau addysg trochi. Bydd y gweminarau Trochi Iaith hyn yn cyfrannu at sicrhau darpariaeth trochi iaith effeithiol yn ein hysgolion fydd yn atgyfnerthu'r gwaith a wneir yn y Canolfannau Iaith.

#### Ble rydym yn ceisio bod o fewn 5 mlynedd cyntaf y Cynllun hwn a sut rydym yn bwriadu cyrraedd yno?

##### Ble?:

Byddwn yn:

- peilota cynllun cefnogaeth a throchi i ddysgwyr grwpiau targed bl 5 a 6 yn ysgolion cynradd dalgylch Bangor a Thywyn i gaffael y Gymraeg yn hyderus a'u harfogi i allu dilyn pynciau trwy gyfrwng y Gymraeg yn yr Uwchradd.
- datblygu ein prosiectau sydd ar waith, sef Cynllun Rhithwir pentref *Aberwla*, gan ehangu profiadau ieithyddol ein dysgwyr trwy'r plattform digidol arloesol hwn.
- ehangu'r ddarpariaeth VR i gynnwys yr holl leoliadau sydd wedi eu datblygu gan yr awdures Anni Llŷn o fewn y cynllun trochi Newydd 'Aberwla'.
- buddsoddi mewn cyfarpar ar gyfer pob un o'r Canolfannau Iaith.
- ymrwymo i gyrraedd ein targed o 99%, trwy gynllunio a chyflwyno ymyraethau ieithyddol i dargedu a chefnogi sgiliau iaith unrhyw aelod o staff addysgu sy'n ddi-hyder yn eu defnydd o'r Gymraeg, neu'n ddi-Gymraeg.
- ystyried ein cynlluniau ar gyfer buddsoddiad drwy'r grant trochi hwyr cyfrwng Cymraeg (3 mlynedd).
- cefnogi'r gweithlu yn Ysgol Ein Harglwyddes, Bangor (sydd yn ysgol eglwysig) drwy drefnu gwersi Cymraeg wedi'u teilwra'n benodol i ddiwallu anghenion unigol aelodau y staff yno, fydd yn golygu bydd mwy o blant dosbarth derbyn/pump oed yn cael eu haddysg drwy gyfrwng y Gymraeg.
- anelu i sicrhau y bydd 100% o'n dysgwyr dosbarth derbyn/plant pump oed yn derbyn eu haddysg drwy gyfrwng y Gymraeg, drwy sicrhau hyfforddiant priodol i gefnogi a chynnal staff fydd angen y gefnogaeth i'w galluogi i wneud hynny.
- sicrhau bob pob dysgwr dosbarth derbyn/5 oed yng Ngwynedd yn derbyn eu haddysg drwy gyfrwng y Gymraeg.
- sicrhau bod gofynion Dynodiadau Iaith y Cyngor yn cael eu gweithredu, a chynlluniau cadarn mewn lle i gefnogi ble bydd angen.
- sicrhau bod trefniadaeth o ran darpariaeth newydd-ddyfodiaid i addysg cyfrwng Cymraeg yn cael ei chyfathrebu mewn modd clir ac effeithiol gyda rhieni a gofawyr.
- arfogi gweithlu'r Cyfnod Sylfaen yn egwyddorion addysg drochi i'w galluogi i ymateb i anghenion disgyblion sy'n newydd ddyfodiaid i'r ysgol, ac/neu i newydd ddyfodiaid sy'n trosglwyddo'n ôl i'r ysgolion yn dilyn cyfnod yn y Gyfundrefn Drochi.
- defnyddio'r Gymraeg fel iaith swyddogol yr asesu yn yr ysgol ar ddiwedd y cyfnod allweddol.

### Sut?:

Byddwn yn:

- hyfforddi athrawon a chymorthyddion parthed trochi cynnar yn y Cyfnod Sylfaen ar draws y Sir yn enwedig yr ardaloedd Seisnigedig, ond hefyd rhoi mewnbyn i adfer medrau ieithyddol grwpiau o ddysgwyr o gartrefi di-Gymraeg mewn ysgolion yn gyffredinol yn dilyn bylchau yn eu dysgu oherwydd Covid.
- llunio pecyn ar gyfer ysgolion sy'n bwydo'r Canolfannau Iaith cynradd ac uwchradd wrth i'w disgyblion ddychwelyd – pecyn pontio i'r fam ysgol fod yn ymwybodol o batrymau iaith sydd angen eu hymarfer a'u hatgyfnerthu, gan roi blaenoriaeth yma hefyd i'r agwedd llesiant.
- cyflogi athro/wes dros 3 blynedd i weithredu fel athrawes ymgynghorol y Gymraeg a Llythrennedd yn y Cyfnod Sylfaen i dargedu dosbarthiadau CS o fewn y Sir.
- comisiynu gwaith i hyrwyddo datblygiad cymhwysedd digidol ein dysgwyr o fewn ein cyfundrefn drochi yng nghyd destun gwaith codio a defnydd o apiau sy'n hyrwyddo cyfleoedd i ddefnyddio iaith.
- gomisiynu gwaith gwreiddiol gan awdur i greu llyfrau/e-lyfrau syml i gyflwyno patrymau iaith idiomatig Cymraeg er mwyn cyfoethogi iaith ein hwyr ddyfodiaid.

- parhau i gomisiynu Canolfan Bedwyr i asesu sgiliau iaith ac adnabod gwaelodlin gallu ieithyddol staff ysgolion, i'w galluogi i deilwra hyfforddiannau pwrpasol, a gwahaniaethol i ateb yr angen.
- gosod targedau pwrpasol i staff ysgolion er mwyn galluogi monitro'u cynnydd.
- ystyried sut y bydd newidiadau arfaethedig i gategoriau ysgolion yn ôl y ddarpariaeth cyfrwng Cymraeg yn effeithio ar ymrwymiad y Sir i gynyddu darpariaeth addysg cyfrwng Cymraeg mewn ysgolion cyfrwng Saesneg a dwyieithog/ffrwd ddeuol o fewn y Sir.
- sicrhau bod ysgolion yn adeiladu ar y sylfaen a osodwyd yn y cyfnod meithrin drwy barhau i ddatblygu gafael disgyblion pump oed ar y Gymraeg.
- darparu cefnogaeth ar gyfer newydd-ddyfodiaid y Sir drwy'r Gyfundrefn Addysg Drochi i feithrin sgiliau'r Gymraeg yn gynnar.
- darparu rhaglen o hyfforddiant priodol ar gyfer staff CS yn athrawon a chymorthyddion yn maes trochi ieithyddol.

### Ble rydym yn disgwyl bod ar ddiwedd ein Cynllun deng mlynedd?

Ar ddiwedd ein cynllun deng mlynedd bydd y Gwasanaeth yn arddangos twf yn y ddarpariaeth addysg cyfrwng Cymraeg, fydd yn caniatáu i bob disgybl ddatblygu'n hyfedr ddwyieithog. Bydd newydd-ddyfodiaid y Sir yn elwa o gyfundrefn addysg drochi arloesol, sydd yn hyblyg ac yn darparu addysg drochi gyfoes o'r radd flaenaf, gan feithrin eu sgiliau yn y Gymraeg i'w galluogi i lwyddo a ffynnu yn ein hysgolion gan ddod yn siaradwyr hyfedr ddwyieithog.

### Data Allweddol

Nid oes unrhyw ddata niferoedd genedigaethau ar gael. Gellir nodi fod y genedigaethau yn gyffredinol is – gyda 1300 genedigaeth wedi'u cofnodi yn 2022. Mae'r targedau isod yn seiliedig ar wybodaeth bresennol CYBLD(2019/20/21) ac yn ystyried niferoedd dosbarth derbyn/ 5 oed un ysgol cyfrwng Saesneg penodol sy'n cael ei thargedu gan yr Awdurdod i fedru cyrraedd disgwyliadau Polisi Iaith Gwynedd.

### % y plant 5 oed sy'n derbyn eu haddysg drwy gyfrwng y Gymraeg

2022 - 2023		2023 - 2024		2024 - 2025		2025 - 2026		2026 - 2027	
1116	98.82%	1117	98.9%	1118	99%	1122	99.3%	1124	99.5%
2027 - 2028		2028 - 2029		2029 - 2030		2030 - 2031		2031 - 2032	
1125	99.6%	1126	99.7%	1127	99.8%	1128	99.9%	1130	100%

## Mwy o blant yn parhau i wella eu sgiliau Cymraeg wrth drosglwyddo o un cyfnod o'u haddysg statudol i un arall

### Ble rydym ni nawr?

Mae Cydlynwyr Iaith pob Clwstwr o fewn y Sir yn atebol i Gydlynnydd Siarter Iaith a Chydlynnydd Strategaeth Iaith Uwchradd yr Awdurdod. Mae'r Cydlynwyr Clwstwr yn:

- annog a sbarduno trafodaeth sydd yn sicrhau cydweithio rhwng yr holl ysgolion.
- sicrhau llinellau clir o gyfathrebu wrth ddod i benderfyniadau.
- mynychu Cyfarfod Clwstwr tymhorol, a drefnir gan yr Awdurdod, ac sydd yn cael eu mynychu gan gynrychiolydd o GwE.
- adrodd yn ôl i berson cyswllt ym mhob ysgol gynradd, a'r ysgol Uwchradd o fewn y clwstwr, am gynnwys trafodaethau a phenderfyniadau.
- hybu cydweithio, yn unol â deilliannau Cynllun Strategol y Gymraeg mewn Addysg (CSGA) yr Awdurdod.

Disgwylir i holl sefydliadau addysg y sir adlewyrchu ac atgyfnerthu'r Polisi Iaith yn eu gweinyddiad, eu bywyd cymdeithasol a'u trefn fugeiliol yn ogystal ag yn eu darpariaeth gwricwlaidd. Rydym yn cefnogi ysgolion cynradd ac uwchradd i gydweithio mewn partneriaeth agos i dargedu rhieni/gofalwyr er mwyn hyrwyddo dilyniant ieithyddol, ac yn sicrhau bod yr holl staff sy'n debygol o ddod i gysylltiad gyda rhieni yn ymwybodol o'r negeseuon allweddol ynghylch addysg cyfrwng Cymraeg a dwyieithog a dilyniant ieithyddol i allu ateb cwestiynau all godi.

### Ein sefyllfa bresennol:

O ganlyniad i bandemig Covid-19 nid oes data ar gael ar gyfer 2019/20 na 2020/21.

2018-19	Dysgwyr blwyddyn 9 yn cael eu hasesu yn Y Gymraeg (Iaith Gyntaf)	84.5%
2018-19	Dysgwyr Cyfnod Sylfaen yn ennill Deilliant 5+ Y Gymraeg (asesiadau athro)	78.8%
2018-19	Dysgwyr CA2 yn ennill Lefel 4+ Y Gymraeg Iaith Gyntaf (asesiadau athro)	86.9%
2018-19	Dysgwyr CA3 yn ennill Lefel 5+ Y Gymraeg Iaith Gyntaf (asesiadau athro)	91.9%
2018-19	Dysgwyr CA3 yn ennill Lefel 5+ Y Gymraeg Ail Iaith (asesiadau athro)	77.1%

### **SEFYLLFA BRESENNOL YSGOLION UWCHRADD GWYNEDD 2021-2022:**

Byddwn yn adolygu trefniadau categoreiddio ysgolion yn unol â Pholisi Categoreiddio Llywodraeth Cymru, 2021.

<b>Categori 2A</b>	Addysgir o leiaf 80% o'r pynciau ac eithrio'r Gymraeg yn unig i bob disgybl. Mae un neu ddau o bynciau yn cael eu haddysgu i rai o'r disgyblion yn Saesneg neu yn y naill iaith a'r llall.
<b>Categori 2B</b>	Addysgir o leiaf 80% o'r pynciau (ac eithrio'r Gymraeg a'r Saesneg) drwy gyfrwng y Gymraeg ond fe'u haddysgir drwy gyfrwng y Saesneg hefyd.
<b>Categori 2C</b>	Addysgir 50 - 79% o bynciau (ac eithrio'r Gymraeg a Saesneg) drwy gyfrwng y Gymraeg ond fe'u haddysgir drwy gyfrwng y Saesneg hefyd.

**Categori 2CH**

Addysgir pob pwnc (ac eithrio'r Gymraeg a'r Saesneg) i bob disgybl gan ddefnyddio'r naill iaith a'r llall.

Bydd yr Awdurdod yn cyd-weithio'n agos gyda'r ysgolion Uwchradd o fewn y Sir i lunio, cefnogi a monitro Cynlluniau Gweithredu priodol i gyflawni'r targedau a osodir. Bydd hyfforddiant ar gael i uwch sgilio'r gweithlu, a buddsoddir mewn adnoddau i gefnogi hynny o fis Medi 2022 ymlaen. Mae cynlluniau ar y gweill i sefydlu Canolfan Addysg Trochi ar safle Ysgol Uwchradd Tywyn fel rhan o weledigaeth yr Awdurdod i ymateb i anghenion ieithyddol yr ardal.

## **Ble rydym yn ceisio bod o fewn 5 mlynedd cyntaf y Cynllun hwn a sut rydym yn bwriadu cyrraedd yno?**

### **Ble?:**

Byddwn yn:

- o fewn y flwyddyn gyntaf, yn mapio ac yn cynnal trafodaethau gyda'r ysgolion lle bydd unrhyw newid i'w categori ieithyddol.
- sicrhau bod pob plentyn yn parhau i ddatblygu'n ieithyddol i gyflawni gofynion Camau Cynnydd Ieithyddol Cwricwlwm i Gymru er mwyn sicrhau eu bod yn gwella'u sgiliau Cymraeg wrth drosglwyddo o un cyfnod o'u haddysg statudol i un arall.
- penodi athro/athrawes Datblygu'r Gymraeg mewn un ysgol uwchradd benodol o fewn y Sir.
- sicrhau cysondeb traws sirol drwy sicrhau fod pob disgybl sydd yn cyrraedd safon benodol yn y Gymraeg Iaith Gyntaf ar ddiwedd Bl. 6 yn parhau i astudio'r Gymraeg fel Iaith Gyntaf yn Bl. 7 ac yn cael asesiad Cymraeg Iaith Gyntaf ar ddiwedd Bl. 9, a thrwy hynny, cynyddu'r % a asesir yn y Gymraeg fel Iaith Gyntaf ar ddiwedd Bl.9.
- cynyddu nifer canran y disgyblion sy'n parhau i wella'u sgiliau Cymraeg wrth drosglwyddo o un cyfnod o'u haddysg statudol i un arall gan ddylanwadu'n gadarnhaol ar y % sydd yn symud ymlaen i sefyll arholiad TGAU yn y Gymraeg Iaith Gyntaf.
- monitro a sicrhau cysondeb ar draws yr ysgolion er mwyn sicrhau cynnydd yn y % a asesir yn y Gymraeg fel Iaith Gyntaf ar ddiwedd Bl.9.
- cydweithio gyda ysgolion penodol i sicrhau parhad ieithyddol o'r cynradd i'r uwchradd. Sicrhau mynediad at Gyfundrefn Addysg Drochi Gwynedd, fydd yn cynnig addysg o'r safon uchaf o flwyddyn 2 ymlaen a chynnig cefnogaeth ddilynol briodol i unrhyw ddisgybl sy'n newydd ddyfodiad cynradd/uwchradd i'r sir.

### **Sut?:**

Byddwn yn:

- monitro'n fanwl ac yn gyson safonau yn ein hysgolion.
- rhannu arferion da ar gyfer addysgu, cyd addysgu, modelu, hyfforddi, monitro, paratoi a chynhyrchu adnoddau.
- cynllunio'n briodol i sicrhau bod disgyblion a addysgir yn ddwyieithog yn parhau i gael eu haddysgu felly wrth drosglwyddo o un grŵp blwyddyn i grŵp blwyddyn arall.
- cydweithio gyda'r ysgolion i sicrhau fod disgyblion yn dilyn trywydd ieithyddol sy'n ddatblygiad naturiol o un flwyddyn i'r llall ac o un cyfnod trosglwyddo i'r llall, ac yn monitro hyn yn ofalus.
- trafod ac adnabod ar y cyd gyda'r ysgolion, gyfleoedd i gynyddu'r gyfran o ddarpariaeth cyfrwng Cymraeg sy'n cael ei chynnig gan osod targedau sydd yn gyraeddadwy i'w cyflawni ac sy'n eu gallugoi i gyflawni gofynion Dynodiad Iaith yr Ysgol.

- cryfhau pontio o'r cynradd i'r uwchradd i sicrhau dilyniant pwrpasol i waith y Siarter Iaith/Strategaeth Iaith.
- uwchsgilio'r gweithlu gan feithrin hyder disgyblion i ddefnyddio a datblygu'u sgiliau llafar ar draws yr ysgol.
- llunio briff i roi crynodeb o'r disgwyliadau a osodir gan yr Awdurdod mewn perthynas â hybu defnydd o'r Gymraeg, a sut bydd yr Awdurdod, trwy'r cytundeb hwn, yn cefnogi ysgolion penodol i gadarnhau'r gweithdrefnau sydd eisoes yn bodoli yn y cyd-destun hwn.
- cefnogi ysgolion penodol i sicrhau bod Pennaeth, staff a Llywodraethwyr yn ymwybodol o'r disgwyliadau i ddefnyddio, hybu a hyrwyddo'r Gymraeg ym mhob rhan o weithrediad yr ysgol, ac i sicrhau bod hawl y disgyblion a theulu estynedig yr ysgol i ddefnyddio'r Gymraeg wrth ymwneud efo'r ysgol yn cael ei barchu bob amser.
- disgwyl gweld strategaeth bwrpasol yn cael ei gweithredu er mwyn galluogi disgyblion o gartrefi Cymraeg a di-Gymraeg i ddatblygu eu gafael ar y Gymraeg a'r Saesneg fel ei gilydd.

### Ble rydym yn disgwyl bod ar ddiwedd ein Cynllun deng mlynedd?

Bydd cynnydd yn y nifer o blant sy'n parhau i wella'u sgiliau Cymraeg wrth drosglwyddo o un cyfnod o'u haddysg statudol i un arall. Bydd y cynnydd yn cael ei adolygu'n flynyddol fel sail i ymyrraethau a champau gweithredu pellach. Bydd disgyblion y Sir yn elwa o gyfundrefn addysg drochi arloesol, fydd wedi gwreiddio, ac yn darparu addysg drochi gyfoes o'r radd flaenaf i'r dysgwyr, i'w galluogi i lwyddo a ffynnu yn ein hysgolion gan ddod yn siaradwyr hyfedr ddwyieithog.

### Data Allweddol

Mae'r targedau isod yn seiliedig ar gynyddu nifer y dosbarthiadau cyfrwng Cymraeg mewn tair ysgol benodol sy'n cael eu targedu gan yr Awdurdod i fedru cyrraedd disgwyliadau categorïau ieithyddol ysgolion e.e. cynyddu nifer o ddosbarthiadau cyfrwng Cymraeg ac felly hefyd nifer y disgyblion sy'n sefyll TGAU Cymraeg Iaith Gyntaf mewn un ysgol uwchradd fawr dros gyfnod o ddeg mlynedd o un dosbarth i bedwar dosbarth(oddeutu 120 o blant).

### % y dysgwyr sy'n parhau i wella eu sgiliau Cymraeg wrth drosglwyddo o un cyfnod o'u haddysg statudol i un arall

2022 - 2023		2023 - 2024	2024 - 2025	2025 - 2026	2026 - 2027
Bl.2/Bl.3	98.3%	98.9%	99%	99.3%	99.5%
Bl.6/Bl. 7	79.6%	79.6%	79.6%	79.6%	82.1%
Bl.9/Bl.11 Sefyll TGAU Cymraeg Iaith Gyntaf	84.5%	84.5%	84.5%	84.5%	86.1%
2027 - 2028		2028 - 2029	2029 - 2030	2030 - 2031	2031 - 2032
Bl.2/Bl.3	99.6%	99.7%	99.8%	99.9%	100%
Bl.6/Bl. 7	82.1%	82.1%	82.1%	82.1%	86.9%
Bl.9/Bl.11 Sefyll TGAU Cymraeg Iaith Gyntaf	86.1%	86.1%	86.1%	86.1%	88.6%

## Deilliant 4

Mwy o ddysgwyr yn astudio ar gyfer cymwysterau Cymraeg (fel pwnc) a phynciau drwy gyfrwng y Gymraeg

Ble rydym ni nawr?



Disgwylir gweld dilyniant a pharhad priodol yng nghyfrwng ieithyddol addysgu pob disgybl o un Cyfnod Allweddol i'r llall. Disgwylir i bob disgybl sydd wedi astudio Cymraeg (Iaith Gyntaf) fel pwnc yn yr ysgol gynradd barhau i wneud hynny yn yr uwchradd, a sefyll asesiad/arholiad yn y pwnc ar ddiwedd Blwyddyn 11. Disgwylir i bob disgybl sydd wedi cael eu haddysgu drwy gyfrwng Y Gymraeg yn yr ysgol gynradd barhau i wneud hynny yn yr uwchradd, a sefyll asesiadau/arholiadau allanol drwy gyfrwng Y Gymraeg. Trwy'r Gyfundrefn Drochi, rhoddir cefnogaeth i newydd-ddyfodiaid barhau i ddatblygu eu sgiliau iaith a'u hyfedredd yn y Gymraeg, gan gynnwys astudio cymwysterau Cymraeg (fel pwnc) a phynciau drwy gyfrwng y Gymraeg.

Mae ysgolion Uwchradd Gwynedd yn cydweithio gyda Choleg Addysg Bellach Menai a Choleg Addysg Bellach Meirion Dwyfor sydd yn rhan o Grŵp Llandrillo Menai er mwyn darparu Cwricwlwm eang a chytbwys i ddysgwr CA4 a CA5 yn y sir. Mae disgyblion BI10, BI11, BI12 a BI13 yn mynychu'r colegau un prynhawn yr wythnos er mwyn dilyn cyrsiau sydd y rhan fwyaf yn alwedigaethol eu natur.

Ar ôl i'r ysgolion fynd trwy'r broses o gyda'r disgyblion o ddewis eu pynciau ar gyfer eu haddysg CA4 ac Ôl-16 mae'r ysgolion yn trosglwyddo gwybodaeth graidd y disgyblion allan o SIMS trwy ddull electronig ddiogel i'r colegau. Fel rhan o'r daenlen ar gyfer bob ysgol mae'r ysgol yn adnabod cyfrwng iaith y dymunir i'r disgyblion dderbyn eu haddysg yn y coleg. Trwy'r dull yma mae'r athrawon a staff gweinyddol yn y coleg yn ymwybodol o'r dewis cyfrwng iaith ar gyfer bob disgybl. Mae'r oll brosesau o gofrestru gyda'r byrddau arholiad a nodi cyfrwng iaith papurau arholiad yn dilyn y wybodaeth yma.

Yn ystod eu hastudiaethau yn y coleg mae'r ysgolion yn canfod barn dysgwr ac yn dilysu eu bod yn derbyn eu haddysg trwy'r cyfrwng iaith fel amlygwyd ar gychwyn y cwrs. Os oes unrhyw anghysondeb bydd cysylltu gyda'r Cydlynnydd Cyrsiau 14-19 Gwynedd ac Ynys Môn ac Uwch Dim Rheoli yn y coleg er mwyn datrys unrhyw anghysondeb. Mae'r protocolau cytunedig yn nodi nid yw yn bosib i ddisgyblion newid cyfrwng iaith eu haddysg yn y coleg heb drafodaeth gyda'r Uwch Dim Rheoli yn eu hysgol a'u rhieni. Dim ond yn sgil trafodaethau o'r fath ac arweiniad o'r ysgol i staff gweinyddol a staff dysgu'r coleg bydd unrhyw newid cyfrwng iaith y dysgu ac addysgu yn y coleg ar gyfer disgyblion unigol.

Fel rhan o'r broses flynyddol o gynllunio'r ddarpariaeth cyrsiau cydweithredol mae canfod cyfrwng iaith y ddarpariaeth ar gyfer bob cwrs. Mae bob rhandeiliad (Ysgolion a Cholegau, Disgyblion a Rhieni) yn ymwybodol o'r ddarpariaeth sydd ar gael cyn dewis cwrs.

Yn flynyddol wrth adolygu'r cynnig cyrsiau a cynllunio ar gyfer y flwyddyn addysgol canlynol mae anogaeth a cefnogaeth o'r AALL i darparwyr cyrsiau i'w cynyddu eu ddarpariaeth cyfrwng Cymraeg. Mae cynnydd yn y nifer o gyrsiau ar gael trwy'r cyfrwng y Gymraeg yn y Colegau ar gyfer disgyblion cyrsiau partneriaeth 14-19 o'r ysgolion wedi amlygu dros y 10 mlynedd diwethaf.

Mae ysgolion Uwchradd Gwynedd yn cydweithio gyda'i gilydd er mwyn darparu Cwricwlwm eang a chytbwys i ddysgwr CA4 a CA5 yn y sir. Mae disgyblion BI10, BI11, BI12 a BI13 yn mynychu ysgolion eraill yn ystod yr wythnos er mwyn dilyn cyrsiau Lefel 2, Lefel 1 a Lefel Mynediad ar gyfer BI10 a BI11 a Lefel 3 ar gyfer BI12 a BI13.

Ar ôl i'r ysgolion mynd trwy'r broses o gyda'r disgyblion o ddewis eu pynciau ar gyfer eu haddysg CA4 ac Ôl-16 mae'r ysgolion yn trosglwyddo gwybodaeth graidd y disgyblion allan o SIMS trwy ddull electroneg i mewn i system SIMS yr ysgol sydd yn darparu'r cwrs wrth ddefnyddio CTF. Fel rhan o'r data SIMS ar gyfer bob ysgol mae'r ysgol yn adnabod cyfrwng iaith y dymuni'r i'r disgyblion derbyn eu haddysg yn yr ysgol arall. Trwy'r dull yma mae'r athrawon a staff gweinyddol yn yr ysgol sydd yn darparu'r cwrs yn ymwybodol o'r dewis cyfrwng iaith ar gyfer bob disgybl.

Mae'r oll brosesau o gofrestru gyda'r byrddau arholiad a nodi cyfrwng iaith papurau arholiad yn dilyn y wybodaeth yma.

Yn ystod eu hastudiaethau yn yr ysgol sydd yn darparu'r cwrs mae'r fam ysgol y disgyblion yn canfod barn dysgwr ac yn dilysu eu bod yn derbyn eu haddysg trwy'r cyfrwng iaith fel amlygwyd ar gychwyn y cwrs. Os oes unrhyw anghysondeb bydd cysylltu gyda'r Cydlynedd Cyrsiau Partneriaeth 14-19 Gwynedd ac Ynys Môn ac Uwch Dim Rheoli yn yr ysgol sydd yn darparu'r cwrs er mwyn datrys unrhyw anghysondeb. Mae'r protocolau cytunedig yn nodi nid yw yn bosib i ddisgyblion newid cyfrwng iaith eu haddysg yn yr ysgol sydd yn darparu'r cwrs heb drafodaeth gyda'r Uwch Dim Rheoli yn eu mam ysgol a'u rhieni. Dim ond yn sgil trafodaethau o'r fath ac arweiniad o'r ysgol i staff gweinyddol a staff dysgu'r ysgol sydd yn darparu'r cwrs bydd unrhyw newid cyfrwng iaith y dysgu ac addysgu yn yr ysgol sydd yn darparu'r cwrs ar gyfer disgyblion unigol.

Fel rhan o'r broses flynyddol o gynllunio'r ddarpariaeth cyrsiau cydweithredol rhwng ysgolion mae canfod cyfrwng iaith y ddarpariaeth ar gyfer bob cwrs. Mae bob rhandeiliad (Ysgolion, Disgyblion a Rhieni) yn ymwybodol o'r ddarpariaeth sydd ar gael cyn dewis cwrs.

Yn flynyddol wrth adolygu'r cynnig cyrsiau a chynllunio ar gyfer y flwyddyn addysgol ganlynol mae anogaeth a chefnogaeth o'r AALL i ddarparwyr cyrsiau i'w cynyddu eu darpariaeth cyfrwng Cymraeg.

Mae cynnydd yn y nifer o gyrsiau ar gael trwy'r cyfrwng y Gymraeg yn yr ysgolion ar gyfer disgyblion cyrsiau partneriaeth 14-19 rhwng ysgolion wedi amlygu dros y 10 mlynedd diwethaf.

## **Ble rydym yn ceisio bod o fewn 5 mlynedd cyntaf y Cynllun hwn a sut rydym yn bwriadu cyrraedd yno?**

### **Ble?:**

Bydd cynnydd yn y niferoedd o ddysgwyr sy'n :

- cael eu cofrestru i sefyll TGAU Cymraeg (Iaith Gyntaf) fel pwnc.
- ennill graddau A\*-C mewn TGAU Cymraeg Iaith Gyntaf.
- cael eu cofrestru ar gyfer o leiaf tri chymhwyster pellach drwy gyfrwng y Gymraeg ym mlynnyddoedd 10 ac 11.
- cael eu cofrestru ar gyfer o leiaf pum cymhwyster pellach ar Lefel 1 neu Lefel 2 drwy gyfrwng y Gymraeg ym mlynnyddoedd 10 ac 11.
- cael eu cofrestru i sefyll Cymraeg (Iaith Gyntaf) fel pwnc Safon Uwch.
- astudio cymwysterau Lefel 3 drwy gyfrwng y Gymraeg.

Bydd dylanwad cadarnhaol y Gyfundrefn Drochi'n y Sir i'w weld ar gynnydd disgyblion.

### **Sut?:**

- bydd pob ysgol yn ymateb i dargedau, a bydd cynhaliaeth briodol yn cael ei chynnig a'i monitro'n gyson i'w galluogi i gyflawni'r cynnydd.
- sicrhau bod y gweithlu'n cwblhau Hunanasesiad Iaith yn rheolaidd ar Hunanwasanaeth.
- ystyried proffil ieithyddol gweithlu'r ysgolion hynny sydd ar hyn o bryd wedi'u lliwio'n goch, ochr yn ochr â gofynion y Dynodiadau Iaith yr Awdurdod, er mwyn blaenoriaethu rhaglen o Hyfforddiant i gefnogi sgiliau ieithyddol staff.
- monitro cynnydd ac effaith yr hyfforddiant i sicrhau'r datblygiad disgwylidig i allu cyflawni gofynion y categorïau ieithyddol.
- cynnal awdit o gyfrwng darpariaeth Cyfnod Allweddol 4 ac Ôl-16 ac ymateb i'r canfyddiadau.

- sicrhau bod gofynion Dynodiadau Iaith yr Awdurdod yn cael eu hymgorffori mewn polisiau Recriwtio a Phenodi, a'u hadolygu yn drylwyr.
- ystyried lleoliad Uned Drochi newydd ardal Bangor er mwyn cefnogi'r broses bontio a throchi newydd-ddyfodiaid yn haws. Hyn eisoes yn gynllun ar gyfer yr ysgol arall yn Ne'r sir, sef Ysgol Tywyn.
- mapio'r ddarpariaeth cyfrwng Cymraeg a gynigir o fewn y categorïau presennol a'r categorïau newydd yn unol â'r canllaw categoreiddio ysgolion yn ôl y ddarpariaeth cyfrwng Cymraeg.
- gweithio gydag ysgolion sydd gyda photensial i gynyddu'r ddarpariaeth cyfrwng Cymraeg, gan anelu at newid categori yr ysgolion hynny yn ôl y ddarpariaeth cyfrwng Cymraeg.
- cyd-weithio'n agos gyda'r ysgolion Uwchradd o fewn y Sir i lunio, cefnogi a monitro Cynlluniau Gweithredu priodol i gyflawni'r targedau a osodir. Bydd hyfforddiant ar gael i uwch sgilio'r gweithlu, a buddsoddir mewn adnoddau i gefnogi hynny.
- buddsoddi mewn athro/athrawes Datblygu'r Gymraeg yn un o ysgolion Uwchradd y Sir er mwyn cynyddu'r ddarpariaeth cyfrwng Cymraeg.

### **Ble rydym yn disgwyl bod ar ddiwedd ein Cynllun deng mlynedd?**

Byddwn yn parhau i gynnal y niferoedd uchel o ddysgwyr sy'n :

- cael eu cofrestru i sefyll TGAU Cymraeg (Iaith Gyntaf) fel pwnc.
- ennill graddau A\*-C mewn TGAU Cymraeg Iaith Gyntaf.
- cael eu cofrestru ar gyfer o leiaf tri chymhwyster pellach drwy gyfrwng ym mlynnyddoedd 10 ac 11.
- cael eu cofrestru ar gyfer o leiaf pum cymhwyster pellach ar Lefel 1 neu Lefel 2 drwy gyfrwng y Gymraeg ym mlynnyddoedd 10 ac 11.
- cael eu cofrestru i sefyll Cymraeg (Iaith Gyntaf) fel pwnc Safon Uwch.
- astudio cymwysterau Lefel 3 drwy gyfrwng y Gymraeg.

Bydd dylanwad cadarnhaol y Gyfundrefn Drochi'n y Sir ar gynnydd y disgyblion wedi gwreiddio.

### **Data Allweddol**

**Data presennol:**

		%	Nifer
2020/21	Dysgwyr gofrestrwyd i sefyll TGAU Cymraeg (laith Gyntaf) a chofrestru ar gyfer o leiaf tri chymhwyster pellach drwy gyfrwng y Gymraeg.	71.3%	876
2020/21	Dysgwyr gofrestrwyd i sefyll TGAU Cymraeg (laith Gyntaf) a chofrestru ar gyfer o leiaf pum cymhwyster pellach ar lefel 1 neu lefel 2 drwy gyfrwng y Gymraeg.	67.8%	793
2020/21	Dysgwyr gofrestrwyd i sefyll TGAU Cymraeg (laith Gyntaf).	87%	1068
2020/21	Dysgwyr ar ddiwedd Bl.11 enillodd raddau A*-C mewn TGAU Cymraeg laith Gyntaf.	75.3%	755
2020/21	Dysgwyr ar ddiwedd Bl.11 enillodd raddau A*-C mewn TGAU Cymraeg Ail laith.	91.3%	240
2020/21	Dysgwyr a gofrestrwyd i sefyll Cymraeg (laith Gyntaf) fel pwnc Safon Uwch.	12.3%	44

**Niferoedd a % y dysgwyr sy'n astudio ar gyfer cymwysterau Cymraeg (fel pwnc) a phynciau drwy gyfrwng y Gymraeg:****Niferoedd a % y dysgwyr gofrestrwyd i sefyll TGAU Cymraeg (laith Gyntaf) a chofrestru ar gyfer o leiaf tri chymhwyster pellach drwy gyfrwng y Gymraeg**

2022 - 2023		2023 - 2024		2024 - 2025		2025 - 2026		2026 - 2027	
876	71.3%	884	72%	896	73%	908	74%	936	76.2%
2027 - 2028		2028 - 2029		2029 - 2030		2030 - 2031		2031 - 2032	
946	77%	956	78%	970	79%	982	80%	996	81.1%

**Niferoedd a % y dysgwyr gofrestrwyd i sefyll TGAU Cymraeg (laith Gyntaf) a chofrestru ar gyfer o leiaf pum cymhwyster pellach drwy gyfrwng y Gymraeg**

2022 - 2023		2023 - 2024		2024 - 2025		2025 - 2026		2026 - 2027	
793	67.8%	795	68%	806	69%	829	71%	853	73%
2027 - 2028		2028 - 2029		2029 - 2030		2030 - 2031		2031 - 2032	
865	74%	876	75%	888	76%	900	77%	913	78.1%

**Dysgwyr a gofrestrwyd i sefyll Cymraeg (laith Gyntaf) fel pwnc TGAU.**

2022 - 2023	2023 - 2024	2024 - 2025	2025 - 2026	2026 - 2027
-------------	-------------	-------------	-------------	-------------

1068	87%	1080	88%	1092	89%	1105	90%	1117	91.2%
2027 - 2028		2028 - 2029		2029 - 2030		2030 - 2031		2031 - 2032	
1129	92%	1142	93%	1154	94%	1166	95%	1188	96%

**Dysgwyr a gofrestrwyd i sefyll Cymraeg (Iaith Gyntaf) fel pwnc Safon Uwch.**

2022 - 2023		2023 - 2024		2024 - 2025		2025 - 2026		2026 - 2027	
44	12%	47	13%	51	14%	55	15%	58	16%
2027 - 2028		2028 - 2029		2029 - 2030		2030 - 2031		2031 - 2032	
62	17%	65	18%	69	19%	73	20%	73	20%

**Dysgwyr sy'n astudio cymwysterau Lefel 3 drwy gyfrwng y Gymraeg.**

2022 - 2023		2023 - 2024		2024 - 2025		2025 - 2026		2026 - 2027	
182	50%	193	53%	200	55%	207	57%	218	60%
2027 - 2028		2028 - 2029		2029 - 2030		2030 - 2031		2031 - 2032	
226	62%	233	64%	240	66%	248	68%	259	70%

## Deilliant 5

### Mwy o gyfleoedd i ddysgwyr ddefnyddio'r Gymraeg mewn cyd-destunau gwahanol yn yr ysgol

#### Ble rydym ni nawr?

Cyflawnir prif amcanion y Siarter Iaith a'r Strategaeth Iaith Uwchradd trwy:

- gefnogi datblygiad sgiliau iaith disgyblion i allu defnyddio'r Gymraeg
- drwytho'r dysgwyr mewn agweddau cadarnhaol o safbwynt Y Gymraeg
- cynnig cyfleoedd i ddenyddio'r Gymraeg mewn ystod o sefyllfaoedd
- greu awydd i fod eisiau defnyddio'r Gymraeg

Mae ymroddiad a pherchnogaeth y tîm arweinyddiaeth ym mhob ysgol yn gadarn o'i phlaid ac â disgwyliadau uchel o safbwynt ei gweithredu. Mae strwythur staffio'r ysgolion yn nodi cyfrifoldebau ac atebolrwydd clir am weithrediad gwahanol agweddau o fywyd ysgol sy'n ymwneud â'r Gymraeg ac mewn partneriaeth â'r gymuned ehangach er mwyn sicrhau perchnogaeth lawn ohoni. Mae rôl y Cydlynwyr Iaith yn glir ac yn cael ei gweithredu'n gyson ar draws pob clwstwr o fewn y Sir.

Cynllunio pob ysgol yn fwriadus i gynnig cyfleoedd a phrofiadau ffurfiol ac anffurfiol i'r disgyblion ddefnyddio'r Gymraeg. Cefnogir pob cyfle i'r disgyblion ddefnyddio neu ymarfer yr iaith a'u cynorthwyo i sylweddoli bod byd cymdeithasol a diwylliannol cyfoethog yn gysylltiedig â'r Gymraeg.

- Defnyddir data o Hunanasesiad Iaith Gymraeg y gweithlu i sicrhau fod unrhyw anghenion hyfforddi yn cael eu diwallu er mwyn cefnogi sgiliau llafar y disgyblion.
- Caiff y Gwe Iaith ei gwblhau ddwy waith yn ystod blwyddyn addysgol. Gwneir defnydd o'r data i ganfod gwaelodlin o batrymau ac arferion ieithyddol dysgwyr oddi fewn a thu allan i furiau'r ysgol. Gwneir defnydd o'r data ynglŷn a'u hagweddau a'u hyder i ddefnyddio'r Gymraeg ar gyfer camau gweithredu pellach.
- Ceir cytundeb ar drefn atebolrwydd rhwng y Swyddogion Addysg, Consortia Rhanbarthol GwE a Chydlynwyr Iaith pob dalgylch.
- Mae dealltwriaeth o'r mesuryddion a dulliau amrywiol o fesur effaith a ddefnyddir wrth weithredu pob Cynllun Clwstwr Y Gymraeg.

#### Ble rydym yn ceisio bod o fewn 5 mlynedd cyntaf y Cynllun hwn a sut rydym yn bwriadu cyrraedd yno?

##### Ble?:

Bydd ysgolion yn sicrhau bod:

- bri a gwerth i'r Gymraeg wrth annog mwy o ddefnydd o'r Gymraeg fel cyfrwng dysgu a chymdeithasu ac yn parhau i weithredu'r Siarter Iaith a Strategaeth Iaith Uwchradd.
- ymagweddau cadarnhaol tuag at ddefnyddio'r Gymraeg yn cael ei hybu ymysg disgyblion a rhieni.
- Cyngor Iaith yn gweithredu'n effeithiol ym mhob ysgol.
- cydweithio agos gyda phartneriaethau allanol megis Yr Urdd, Hunaniaith, er mwyn meithrin agweddau iach a chynyddu defnydd o'r Gymraeg mewn cyd-destunau gwahanol yn yr ysgol.

- Llais y Disgybl yn ganolog yn y cynlluniau i hyrwyddo'r defnydd o'r Gymraeg yn gymdeithasol a thrwy gyfryngau digidol a chyfryngau cymdeithasol.
- data'r Gwe Iaith yn cael ei ddefnyddio fel gwaelodlin wrth gytuno ar gamau gweithredu.

### Sut?:

Byddwn yn:

- parhau i hybu egwyddorion y Siarter Iaith a'r Strategaeth Iaith i arwain at gynnydd pellach yn nefnydd cymdeithasol a chwricwlaidd disgyblion o'r Gymraeg.
- parhau i gefnogi ysgolion i hybu ymagweddau cadarnhaol tuag at ddefnyddio'r Gymraeg ymysg disgyblion a rhieni.
- sicrhau bod Cyngor Iaith yn gweithredu mhob ysgol ac yn glir o'u rôl a'u dyletswyddau.
- parhau i hwyluso cydweithio effeithiol rhwng ysgolion a phartneriaethau allanol megis Yr Urdd, Hunaniaith, er mwyn meithrin agweddau iach a chynyddu defnydd o'r Gymraeg mewn cyd-destunau gwahanol yn yr ysgol.
- cefnogi ysgolion i sicrhau bod Llais y Disgybl yn ganolog yn y cynlluniau i hyrwyddo'r defnydd o'r Gymraeg yn gymdeithasol a thrwy gyfryngau digidol a chyfryngau cymdeithasol.
- annog cydweithio rhwng ysgolion o fewn y Sir i sicrhau rhannu arferion da a chreu cysylltiadau fydd yn hybu defnydd o'r iaith.
- creu cysylltiadau a chyfleoedd i ymestyn rhannu arferion da y tu hwnt i ffiniau'r Sir.
- cefnogi ysgolion i allu defnyddio data'r Gwe Iaith fel gwaelodlin wrth gytuno ar gamau gweithredu.
- parhau i gynnal trafodaethau gyda'r Cyd-gysylltwyr Iaith ar y dulliau mwyaf hylaw ac effeithiol o rannu arferion da a'u rhannu ymysg clystyrau o fewn yr Awdurdod.
- sefydlu Bwrdd Prosiect Deilliant 5 i sicrhau cydweithio a chyfathrebu gyda rhanddeiliaid perthnasol e.e Yr Urdd, CFFI, Hunaniaith, gyda'r bwriad o fapio'r gweithgareddau a gynigir gan bartneriaethau o fewn y Sir.

### Ble rydym yn disgwyl bod ar ddiwedd ein Cynllun deng mlynedd?

Bydd prif amcanion y Siarter Iaith a'r Strategaeth Iaith Uwchradd yn rhan ganolog o Gynlluniau Datblygu pob ysgol. Bydd ymroddiad a pherchnogaeth gadarn ohonynt, a bydd disgwyliadau uchel o safbwynt ei gweithredu. Gwelir effaith i'r gweithredu drwy gyfrwng y data a gesglir.

### Data Allweddol

#### Cynyddu cyfleoedd i ddysgwyr ddefnyddio'r Gymraeg mewn cyd-destunau gwahanol yn yr ysgol:

Canran o blant cynradd/uwchradd sydd wedi llenwi'r Gwe Iaith sy'n hyderus i wneud defnydd o'r Gymraeg yn eu bywydau bob dydd.

2022 - 2023		2023 - 2024		2024 - 2025		2025 - 2026		2026 - 2027	
Cynradd 75%	Uwchradd 75%	Cynradd 78.5%	Uwchradd 78.5%	Cynradd 79%	Uwchradd 85%	Cynradd 80%	Uwchradd 87%	Cynradd 82%	Uwchradd 90%
2027 - 2028		2028 - 2029		2029 - 2030		2030 - 2031		2031 - 2032	
Cynradd 83%	Uwchradd 91%	Cynradd 84%	Uwchradd 92%	Cynradd 85%	Uwchradd 93%	Cynradd 86%	Uwchradd 94%	Cynradd 87%	Uwchradd 95%

Nifer o blant cynradd/uwchradd sydd yn aelodau o'r Urdd yn yr ysgolion.

2022 - 2023		2023 - 2024		2024 - 2025		2025 - 2026		2026 - 2027	
Cynradd 3973	Uwchradd 1855	Cynradd 3980	Uwchradd 1860	Cynradd 3985	Uwchradd 1865	Cynradd 3990	Uwchradd 1870	Cynradd 3995	Uwchradd 1875
2027 - 2028		2028 - 2029		2029 - 2030		2030 - 2031		2031 - 2032	
Cynradd 4000	Uwchradd 1880	Cynradd 1005	Uwchradd 1885	Cynradd 1010	Uwchradd 1890	Cynradd 1015	Uwchradd 1895	Cynradd 1020	Uwchradd 1990
<b>Nifer o ysgolion cynradd/uwchradd sy'n llwyddo i gyrraedd disgwiliadau uchaf y Siarter laith/Strategaeth laith Uwchradd.</b>									
2022 - 2023		2023 - 2024		2024 - 2025		2025 - 2026		2026 - 2027	
Cynradd 75%	Uwchradd 75%	Cynradd 78.5%	Uwchradd 78.5%	Cynradd 79%	Uwchradd 85%	Cynradd 80%	Uwchradd 87%	Cynradd 82%	Uwchradd 90%
2027 - 2028		2028 - 2029		2029 - 2030		2030 - 2031		2031 - 2032	
Cynradd 83%	Uwchradd 91%	Cynradd 84%	Uwchradd 92%	Cynradd 85%	Uwchradd 93%	Cynradd 86%	Uwchradd 94%	Cynradd 87%	Uwchradd 95%



## Deilliant 6

### Cynnydd yn y ddarpariaeth addysg cyfrwng Cymraeg i ddisgyblion ag anghenion dysgu ychwanegol (“ADY”) (yn unol â'r dyletswyddau a bennir gan y Ddeddf Anghenion Dysgu Ychwanegol a'r Tribiwnlys Addysg (Cymru) 2018)

#### Ble rydym ni nawr?

Mae gofyn statudol o fewn Deddfwriaeth ADY (2018), ddaeth i rym ym Medi 2021, i sicrhau fod dysgwyr yn gallu cael darpariaeth dysgu ychwanegol drwy gyfrwng y Gymraeg. Mae pob disgybl sydd ag anghenion dysgu ychwanegol (ADY) yn cael mynediad at wasanaethau cyfrwng Cymraeg yng Ngwynedd. Mae darpariaethau a gwasanaethau cyfrwng Cymraeg a dwyieithog ar gael ar gyfer yr holl ystod ac amrywiaeth o Anghenion Dysgu Ychwanegol. Mae pob aelod o staff o fewn y Gwasanaeth Anghenion Dysgu Ychwanegol a Chynhwysiant yn rhugl yn y Gymraeg ac yn gallu darparu yn ddwyieithog. Mae cyfrwng iaith y mewnbwn yn ddibynnol ar anghenion dysgu unigolion.

Mae heriau yn bodoli ar gyfer rhai swyddi arbenigol o ran cynnal y lefel o ddarpariaeth cyfrwng Cymraeg yn benodol ym Maes Seicoleg Addysgol, ac mae'n debygol o fod yn her yn y maes mewnbwn Namau Synhwyrdd o fewn y 10 mlynedd nesaf.

#### Ble rydym yn ceisio bod o fewn 5 mlynedd cyntaf y Cynllun hwn a sut rydym yn bwriadu cyrraedd yno?

##### Ble?:

Bydd y Gwasanaeth Anghenion Dysgu Ychwanegol a Chynhwysiant yn:

- parhau i ddarparu addysg ar gyfer disgyblion ag anghenion dysgu ychwanegol trwy gyfrwng y Gymraeg, ac yn ddwyieithog, ar hyd pob cam o'r daith addysgol.
- parhau i gynllunio darpariaeth o gwmpas anghenion plant a phobl ifanc a'u teuluoedd.
- parhau i weithredu gofynion Strategaeth ADY a Chynhwysiad Gwynedd ac Ynys Môn.
- parhau asesu maint a gallu'r Gweithlu ADY cyfrwng Cymraeg gan ddefnyddio'r canlyniadau i gynllunio'r gweithlu'n briodol.

##### Sut?:

Byddwn yn:

- ymgysylltu gyda rhieni/gofalwyr er mwyn sicrhau eu bod yn deall y ddarpariaeth a'r cymorth sydd ar gael drwy gyfrwng y Gymraeg.
- defnyddio canfyddiadau arolygiadau o dan adran 63 o Ddeddf Anghenion Dysgu Ychwanegol a'r Tribiwnlys Addysg (Cymru) 2018 er mwyn gwella darpariaeth ar gyfer personau ag anghenion dysgu ychwanegol ac ar gyfer cynllunio gweithlu o fewn y sector ADY.
- cynnal archwiliad blynyddol o wasanaethau ADY a Chynhwysiad os bydd bylchau'n ymddangos yn y ddarpariaeth Gymraeg.
- monitro, asesu'r galw a chynllunio o gwmpas anghenion plant a phobl ifanc a'u teuluoedd, a pharhau i sicrhau mynediad i wasanaethau sy'n gwbl ddwyieithog.
- ystyried unrhyw geisiadau rhesymol am gymorth a chefnogaeth gan siroedd eraill y rhanbarth sydd yn wynebu anawsterau o ran eu darpariaeth cyfrwng Cymraeg.

## **Ble rydym yn disgwyl bod ar ddiwedd ein Cynllun deng mlynedd?**

Bydd lefel staffio arbenigol (h.y. swyddi sydd yn Statudol o fewn Deddfwriaeth ADY a Tribiwnlys Cymru (2018) yng Ngwynedd yn ddigonol ar gyfer ymateb i'r gofyn fydd yn bodoli. Bydd gennym gynllun recriwtio addas ar gyfer cynllunio'r gweithlu dros yr hir dymor, ac fe fydd pob darpariaeth ac ymyrraeth sydd yn angenrheidiol ar gyfer hybu cynhwysiad dysgwyr gyda ADY ar gael yn ddwyieithog.

## Deilliant 7

### Cynnydd yn nifer y staff addysgu sy'n gallu addysgu Cymraeg (fel pwnc) a thrwy gyfrwng y Gymraeg

#### Ble rydym ni nawr?

Yn sgil cwblhau Holiadur Sgiliau Iaith y Gweithlu Addysg, mae gwaith manwl wedi'i gyflawni i edrych ar y canfyddiadau, ac ystyried pa hyfforddiant a chefnogaeth ieithyddol sydd ei hangen ar weithlu'n hysgolion. Trefnwyd cyrsiau a hyfforddiant i ymateb i'r anghenion a amlygwyd yn sgil cynnal yr holiadur. Rydym yn cydweithio'n agos gyda Chanolfan Bedwyr, Prifysgol Bangor a Chonsortia Rhanbarthol GwE er mwyn sicrhau bod cyrsiau Dysgu Cymraeg priodol ar gael i'r gweithlu addysg ar lefel Sylfaenol, Canolradd, Uwch neu er mwyn Gloywi Iaith a Chodi Hyder. Disgwylir i'r gweithlu addysg (athrawon, cymorthyddion, cymorthyddion cegin) ddiweddarau Holiadur Sgiliau Iaith yn flynyddol ar ddechrau'r flwyddyn addysgol er mwyn sicrhau data sydd yn gyfredol, i alluogi cynllunio hyfforddiant a chefnogaeth briodol ar eu cyfer, fydd yn eu galluogi i addysgu Cymraeg (fel pwnc) a thrwy gyfrwng y Gymraeg. Bydd gofynion y Dynodiadau Iaith yn cael eu gweithredu yn y broses recriwtio, a thargedau yn cael eu monitro i sicrhau cynnydd yn y nifer.

#### Ble rydym yn ceisio bod o fewn 5 mlynedd cyntaf y Cynllun hwn a sut rydym yn bwriadu cyrraedd yno?

##### Ble?:

- Bydd cynnydd yn y canran o athrawon sy'n hyderus i addysgu Cymraeg (fel pwnc) a thrwy gyfrwng Y Gymraeg yn ein hysgolion.
- Bydd cynnydd yn y canran o bynciau ym mlynnyddoedd 10 ac 11 ac ym mlynnyddoedd 12 ac 13, sy'n cael eu haddysgu drwy gyfrwng Y Gymraeg.
- Bydd pob swydd addysgu a hysbysebwr yn cynnwys cyfeiriad at Ddynodiad Iaith y swydd.
- Bydd Llywodraethwyr pob ysgol yn meddu ar ddealltwriaeth o ofynion ieithyddol swyddi a hysbysebwr ac o oblygiadau methu llwyddo i benodi yn unol â gofynion ieithyddol y swydd.

##### Sut?:

Byddwn yn:

- gwneud defnydd o ddata Cyfrifiad Blynyddol y Gweithlu i lywio gwaith cynllunio'r gweithlu a rhagdybio faint o athrawon fydd eu hangen ar gyfer y dyfodol yn seiliedig ar ragdybiaethau.
- cydweithio gyda chonsortia rhanbarthol GwE a'r Academi Genedlaethol ar gyfer Arweinyddiaeth Addysgol er mwyn sicrhau cyflenwad digonol o benaethiaid ar gyfer y sector cyfrwng Cymraeg.
- cydweithio gyda chonsortia rhanbarthol a darparwyr addysg gychwynnol i athrawon er mwyn sicrhau cyflenwad digonol o athrawon cyfrwng Cymraeg.
- cynorthwyo athrawon a gweithwyr cymorth i wella'u sgiliau Cymraeg a'u sgiliau addysgu cyfrwng Cymraeg drwy ddefnyddio cyrsiau fel Cynllun Sabothol a chynllunio ôl-ofal i unigolion ar ddiwedd cwrs, mewn cydweithrediad gyda chonsortia rhanbarthol GwE
- cefnogi gweithlu'r ysgolion i ddatblygu eu sgiliau yn y Gymraeg, i loywi iaith, yn ogystal â'u gallu i ddysgu ac addysgu yn Gymraeg.

- darparu a hyrwyddo Dysgu Proffesiynol Parhaus sy'n cefnogi hyfforddiant i athrawon ym methodoleg addysgu cyfrwng Cymraeg a dwyieithog, gan fanteisio ar enghreifftiau o arfer dda sydd eisoes ar waith yn nifer yr ysgolion ac ymchwil ddiweddar wrth wneud hynny.
- datblygu hyfforddiant i gymorthyddion ac athrawon gan gynnal gweithdai cydweithredol ar ddatblygu cyfleoedd Llafaredd cyfoethog ac estynedig mewn dosbarthiadau Cyfnod Sylfaen.
- cefnogi un ysgol benodol drwy benodi athro/athrawes Datblygu'r Gymraeg.

### Ble rydym yn disgwyl bod ar ddiwedd ein Cynllun deng mlynedd?

Byddwn yn parhau i gynnal y ganran uchel o athrawon sy'n hyderus i addysgu Cymraeg (fel pwnc) a thrwy gyfrwng Y Gymraeg yn ein hysgolion. Byddwn yn parhau i:

- sicrhau canrannau uchel o bynciau ym mlynnyddoedd 10 ac 11, ac ym mlynnyddoedd 12 ac 13 sy'n cael eu haddysgu drwy gyfrwng Y Gymraeg.
- sicrhau bod pob swydd addysgu a hysbysebwr yn cynnwys cyfeiriad at Ddynodiad Iaith y Swydd.
- gydweithio gyda Llywodraethwyr pob ysgol er mwyn sicrhau eu bod yn ymateb yn llawn i ddisgwyliadau ieithyddol Polisi Iaith Ysgolion Gwynedd a Pholisi Recriwtio a Dethol Diogel Ysgolion Gwynedd.

### Cynyddu nifer y staff addysgu sy'n gallu addysgu Cymraeg (fel pwnc) a thrwy gyfrwng y Gymraeg:

Nifer a chanran yr athrawon sy'n hyderus i addysgu Cymraeg (fel pwnc) a thrwy gyfrwng Y Gymraeg yn ein hysgolion.

2022 - 2023		2023 - 2024		2024 - 2025		2025 - 2026		2026 - 2027	
Cynradd	Uwchradd	Cynradd	Uwchradd	Cynradd	Uwchradd	Cynradd	Uwchradd	Cynradd	Uwchradd
99.2%	86.3%	99.2%	87%	99.5%	89%	99.7%	90%	100%	93%
2027 - 2028		2028 - 2029		2029 - 2030		2030 - 2031		2031 - 2032	
Cynradd	Uwchradd	Cynradd	Uwchradd	Cynradd	Uwchradd	Cynradd	Uwchradd	Cynradd	Uwchradd
100%	94%	100%	96%	100%	97%	100%	98%	100%	100%

Nifer (Cyfanswm) a chanran y pynciau ym mlynnyddoedd 10 ac 11 sy'n cael eu haddysgu drwy gyfrwng Y Gymraeg.

2022 - 2023		2023 - 2024		2024 - 2025		2025 - 2026		2026 - 2027	
296	69.5%	302	71%	306	72%	311	73%	315	74%
2027 - 2028		2028 - 2029		2029 - 2030		2030 - 2031		2031 - 2032	
319	75%	323	76%	328	77%	332	78%	340	80%

Nifer (Cyfanswm) a chanran y pynciau ym mlynnyddoedd 12 ac 13 sy'n cael eu haddysgu drwy gyfrwng Y Gymraeg.

2022 - 2023		2023 - 2024		2024 - 2025		2025 - 2026		2026 - 2027	
132	57.9%	132	58%	134	59%	136	60%	139	61%
2027 - 2028		2028 - 2029		2029 - 2030		2030 - 2031		2031 - 2032	
141	62%	143	63%	145	64%	148	65%	150	66%

# Sut y byddwn yn gweithio gydag eraill i gyflawni ein gweledigaeth

## CYLCH GORCHWYL FFORWM IAITH ADDYSG GWYNEDD

### PWRPAS:

I gymryd trosolwg o holl agweddau'r CSGA, gan sicrhau comisiynu addas, cynnydd ar gamau gweithredu a deilliannau, a chyd-lynedd y gweithredu i gyflawni'r deilliannau fel un cyfanwaith. Bydd hyn yn cynnwys:

- Trosolwg o'r holl ddeilliannau
- Darparu arweiniad a chynghor cyffredinol i bob deiliant
- Briffio a herio cynnydd ar gamau gweithredu
- Comisiynu gwaith gan yr unigolion sydd yn arwain y deilliannau ynghyd â chomisiynu gwasanaethau eraill yn ôl yr angen
- Awdurdodi unrhyw newidiadau o bwys i ddeiliant unigol neu'r CSGA fel cyfanwaith
- Ystyried unrhyw gyfyngiadau allanol ar y deilliannau neu'r CSGA fel cyfanwaith
- Adnabod a dileu unrhyw rwystrau mewnol neu allanol i ddeiliant unigol neu'r CSGA fel cyfanwaith.

### AMLDER CYFARFODYDD:

Bydd y Fforwm Iaith Addysg yn cyfarfod hyd at 3 gwaith y flwyddyn. Pe cyfyd materion fydd angen eu dyrchafu gan yr unigolion sy'n arwain ar ddeilliannau unigol y CSGA, yna bydd modd trefnu cyfarfodydd ychwanegol yn ôl yr angen.

### RÔL:

Mae'r Fforwm Iaith Addysg wedi ei awdurdodi i weithio o fewn i derfynau amser, cyllid ac ansawdd i sicrhau y cyflawnir deilliannau unigol a'r CSGA yn ei gyfanrwydd.

Disgwylir i'r Fforwm Iaith Addysg liniaru unrhyw risgiau sydd yn codi, dileu rhwystrau, ynghyd â monitro perfformiad a chynnydd o safbwynt deilliannau unigol a'r CSGA yn ei gyfanrwydd.

Bydd y Fforwm Iaith Addysg yn gweithredu fframwaith llywodraethu priodol i gefnogi'r CSGA er mwyn cyrraedd y deilliannau disgwylidig.

### DOGFENNAETH:

Bydd dogfennau perthnasol ar gyfer sylw aelodau yn cael eu dosbarthu oddeutu wythnos o flaen llaw. Caiff y ddogfennaeth ei chylchredeg yn electroneg, a bydd copi caled ar gael yn ôl yr angen.

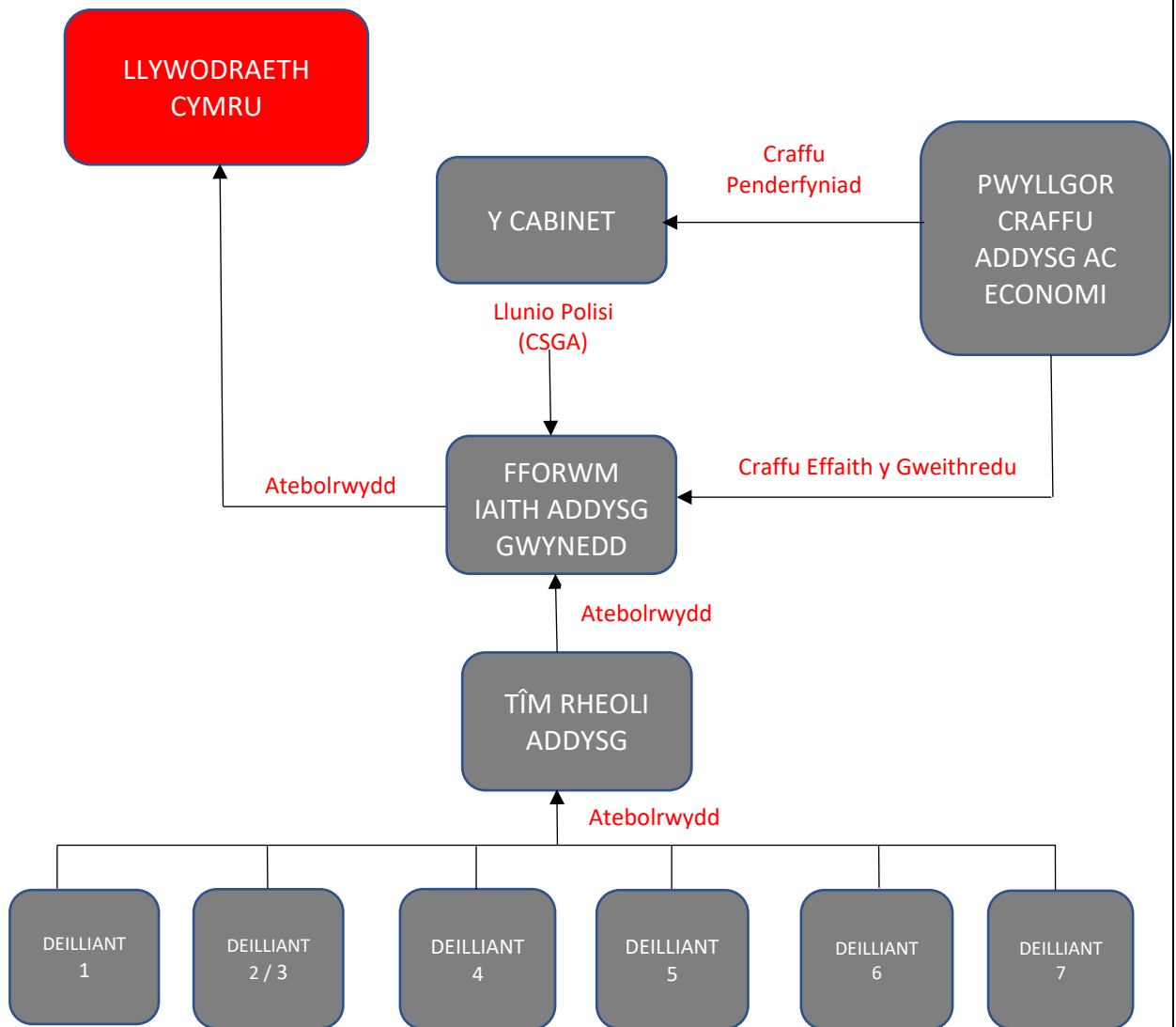
### TREFNIADAU ADRODD:

Disgwylir i allbwn cyfarfodydd y Fforwm Iaith Addysg gael eu cofnodi a'u cadw fel rhan o ddogfennaeth y CSGA. Bydd dogfennaeth cyfarfodydd y Fforwm Iaith Addysg a'r allbynnau yn gyfrwng i lunio Adroddiad Blyneddol yr Adran Addysg ar weithrediad y CSGA. Caiff Adroddiad Blyneddol y CSGA ei gyflwyno gerbron y Pwyllgor Craffu Addysg ac Economi cyn cael ei anfon ymlaen at Lywodraeth Cymru.

### AMSERLEN:

Bydd y Fforwm Iaith Addysg yn para hyd y CSGA, sef 10 mlynedd. Caiff y Cylch Gorchwyl ei adolygu'n flynyddol, neu'n achlysurol yn ôl yr angen

## STRWYTHUR ARFAETHEDIG CSGA



## AELODAETH FFORWM IAITH ADDYSG GWYNEDD

Garem Jackson(Cadeirydd)  
Debbie Anne Jones  
Rhys Glyn  
Iwan Hywel  
Llywela Haf Owain  
Beca Brown

Pennaeth Addysg,  
Rheolwr Gwasanaethau Corfforaethol Addysg  
Pennaeth Cyfundrefn Addysg Drochi  
Pen Swyddog Hunaniaith  
Uwch Swyddog Iaith a Chraffu  
Aelod Cabinet Addysg

Menna Jones	Aelod Cabinet Cefnogaeth Gorfforaethol (Iaith)
Cai Larsen	Pwyllgor Craffu Addysg ac Economi
Elfed Wyn ap Elwyn	Pwyllgor Iaith
Gwern ap Rhisiart	Arweinydd Deilliant 1 CSGA
Rhys Glyn	Arweinydd Deilliant 2 CSGA
Rhys Glyn	Arweinydd Deilliant 3 CSGA
Gwyn Tudur	Arweinydd Deilliant 4 CSGA
Sian Eirug/Gwenan Ellis Jones	Arweinydd Deilliant 5 CSGA
Ffion Edwards Ellis	Arweinydd Deilliant 6 CSGA
Gwyn Tudur	Arweinydd Deilliant 7 CSGA